

ATLAS DE ACCESO FIJO A INTERNET (3T-2022)

REGIÓN CARIBE





Gobierno del
Cambio

ATLAS DE ACCESO FIJO A INTERNET (3T-2022)
MAYO DE 2023

REPÚBLICA DE COLOMBIA

Ministro de Tecnologías de la
Información y las Comunicaciones
Oscar Mauricio Lizcano Arango

Viceministro de Conectividad
Sergio Octavio Valdés Beltrán

Viceministra Transformación Digital
Nohora Nubia Mercado Caruso

Secretaria General
Luz Áida Barreto Barreto

Jefe Oficina Asesora de Planeación
y Estudios Sectoriales
Juddy Alexandra Amado Sierra
Fredy Alfonso de la Ossa Rojas
Luis Miguel Castañeda

Oficina de Tecnologías de la Información
Javier Enrique Mariño Navarro
Yira Marcela Montilla Garzón
Eutimio Guzmán Guzmán

Revisión Datos Fuente
Comisión de Regulación de Comunicaciones
Dirección de Industria de Comunicaciones

Jefe Oficina Asesora de Prensa
Lexy Garay Álvarez

Diagramación
Bibiana Natalia Angel Vanegas



Servicio de acceso fijo a internet en Colombia

Región Caribe

Este documento tiene como objetivo presentar un análisis del servicio de acceso fijo a Internet en la **Región Caribe** del país, mediante el estudio y comportamiento de la velocidad efectiva de bajada o descarga ofrecida por cada uno de los proveedores de redes y servicios. Se desagrega a nivel geográfico, por tecnología, segmento y estrato.

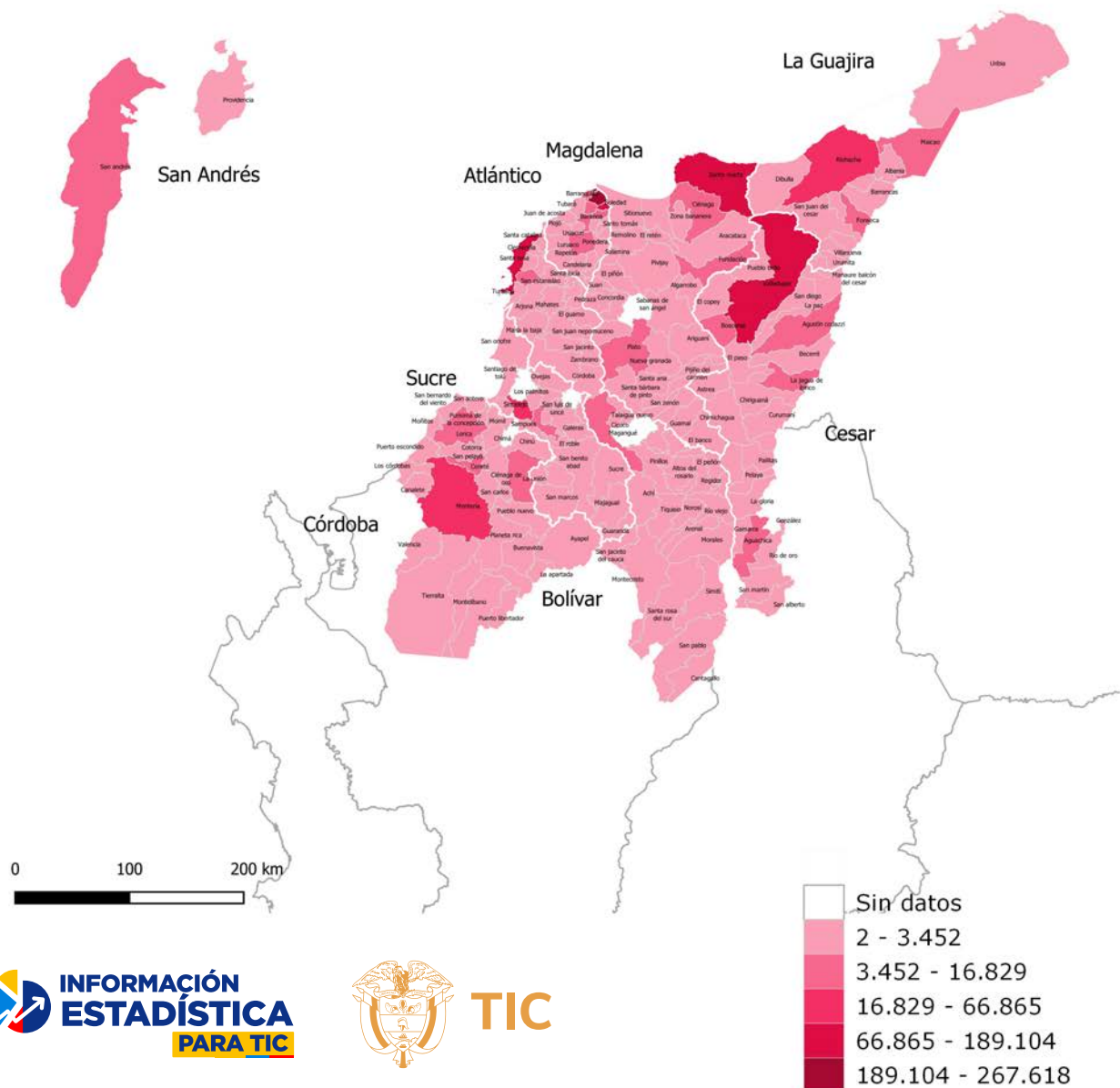
El Acceso fijo a Internet, corresponde a la conexión física a la red de última milla del servicio de Internet, y se contabiliza bajo la unidad de medida de acceso.

El presente documento fue elaborado a partir de la información primaria reportada por los operadores del sector de Tecnologías de la Información y las Comunicaciones (TIC) en el Sistema de Información integral del Sector TIC – Colombia TIC, y se suministra para propósitos netamente informativos. Este tiene una periodicidad trimestral y se enfoca en la evolución reciente de las cifras y tendencias del sector. En esta edición se divulgan los datos correspondientes al tercer trimestre de 2022.

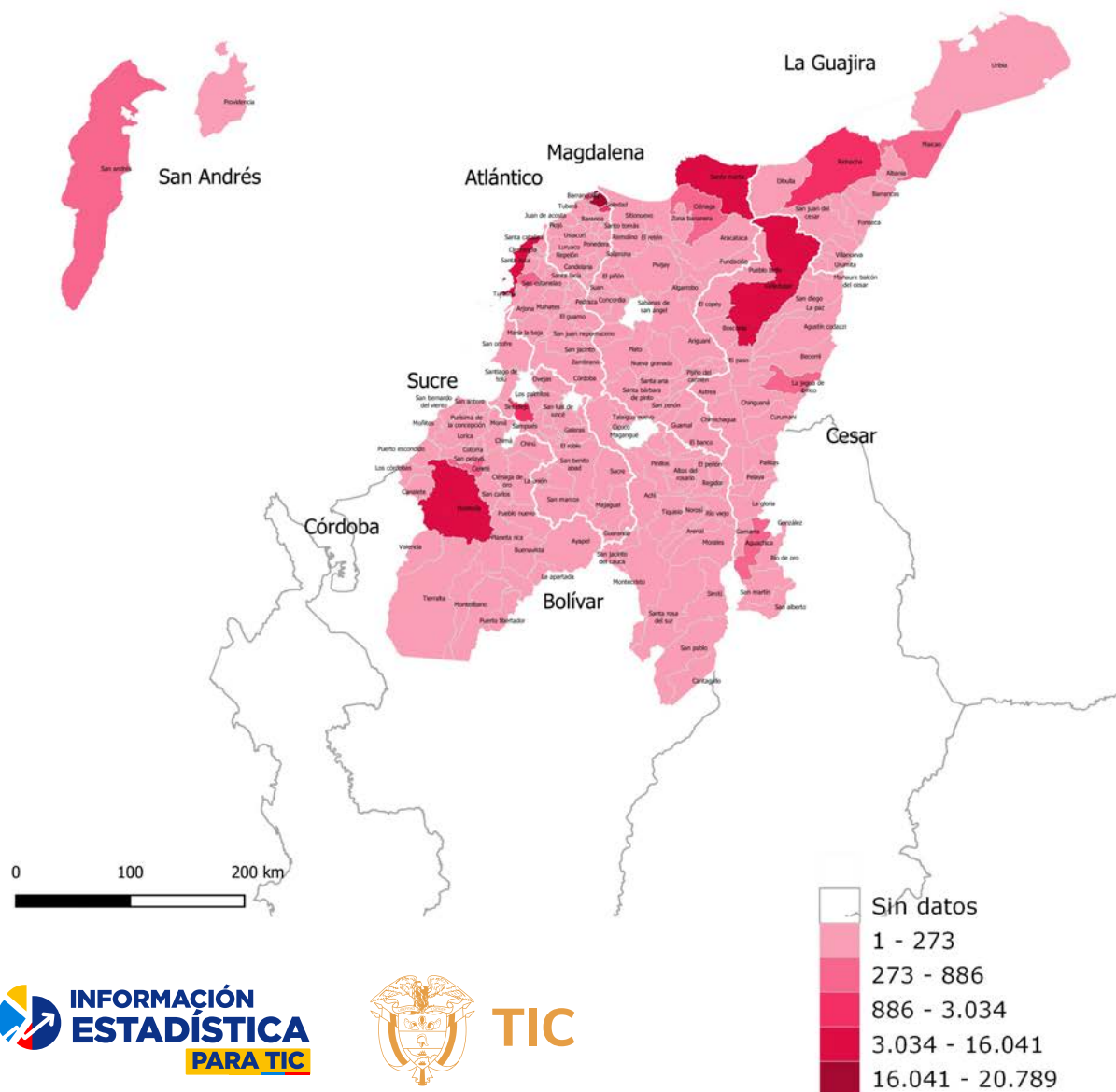
Para un análisis más detallado, se recomienda consultar el documento en Excel denominado Informe del Servicio Acceso Fijo a Internet en Colombia publicado en el Portal Oficial de Estadísticas del Sector TIC - Colombia TIC.

Es importante precisar que los datos correspondientes a las gráficas se manejan bajo la siguiente metodología de publicación: “Pr: Información preliminar (Trimestre N); Pv: Información Provisional (Trimestre N-1; ...N-4); Df: Información definitiva” (Trimestre N-5; ...N-Z). Puntualmente la información reportada y presentada en el presente boletín será Pv: Información Provisional.

Accesos a internet fijo

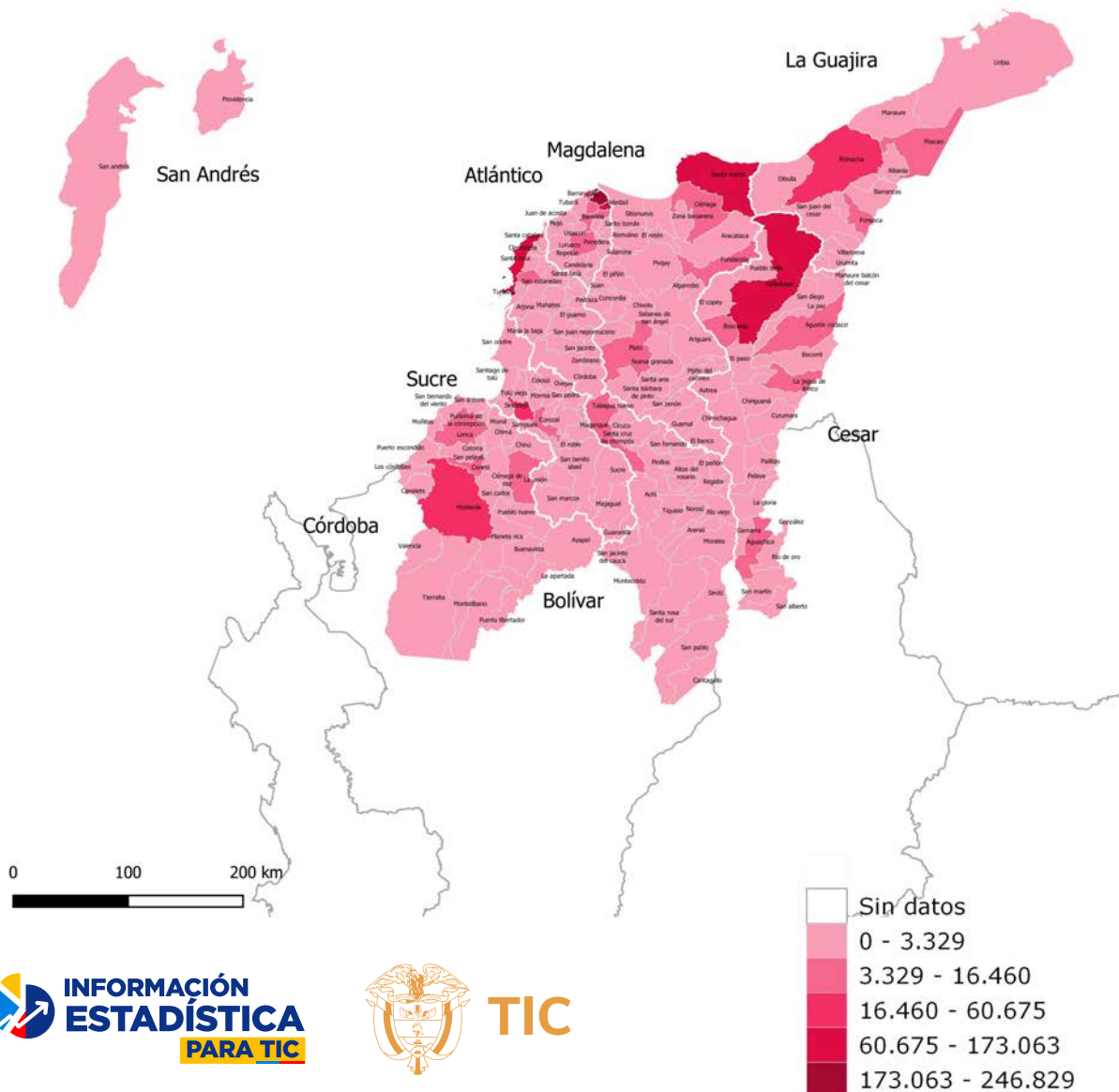


Accesos a internet fijo en el segmento corporativo

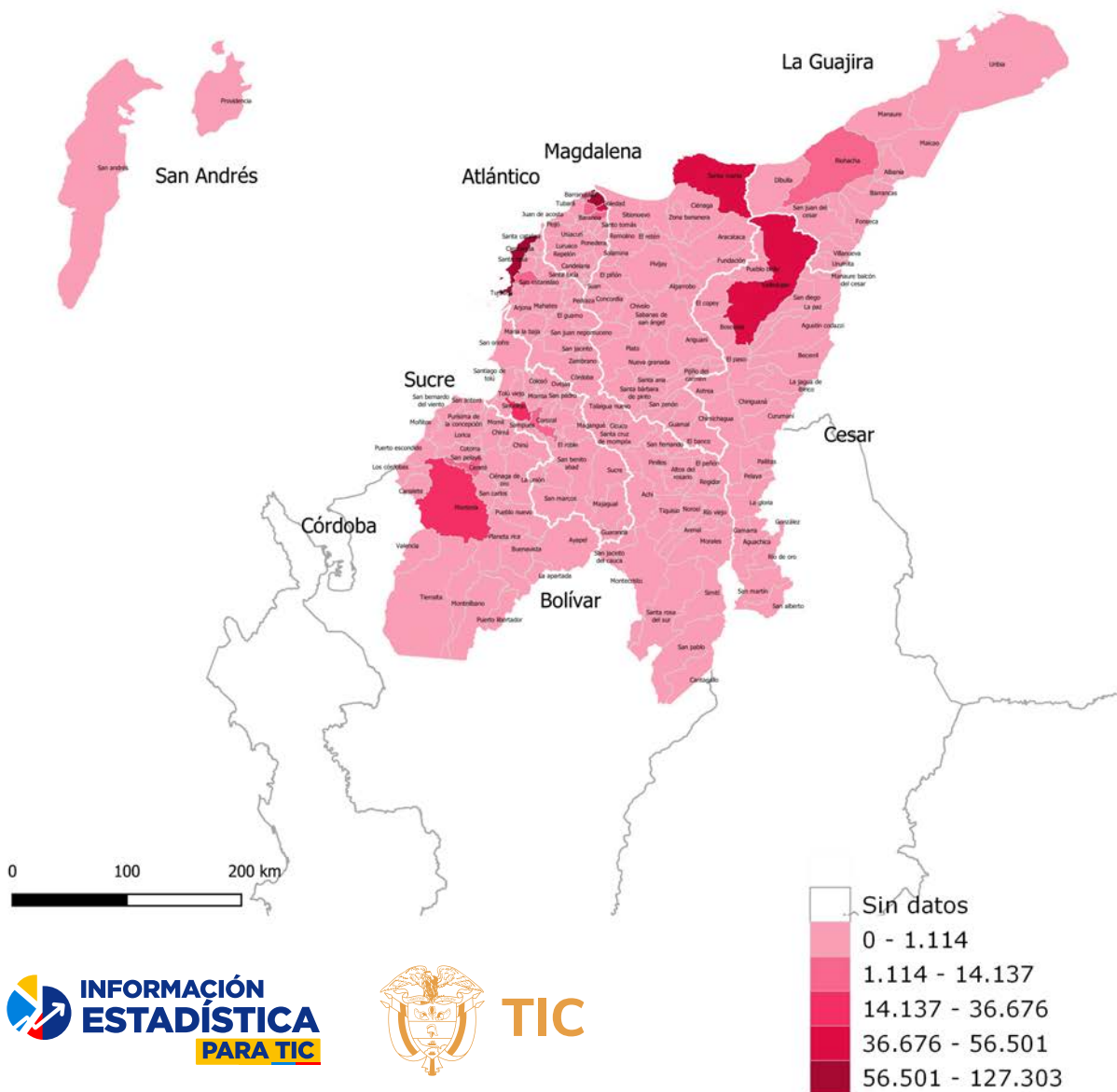


Fuente: Datos reportados por los proveedores de redes y servicios a Colombia TIC y proyecciones de población del DANE con base en el Censo 2018. Fecha de consulta: 23 de Enero de 2023

Accesos a internet fijo en el segmento residencial

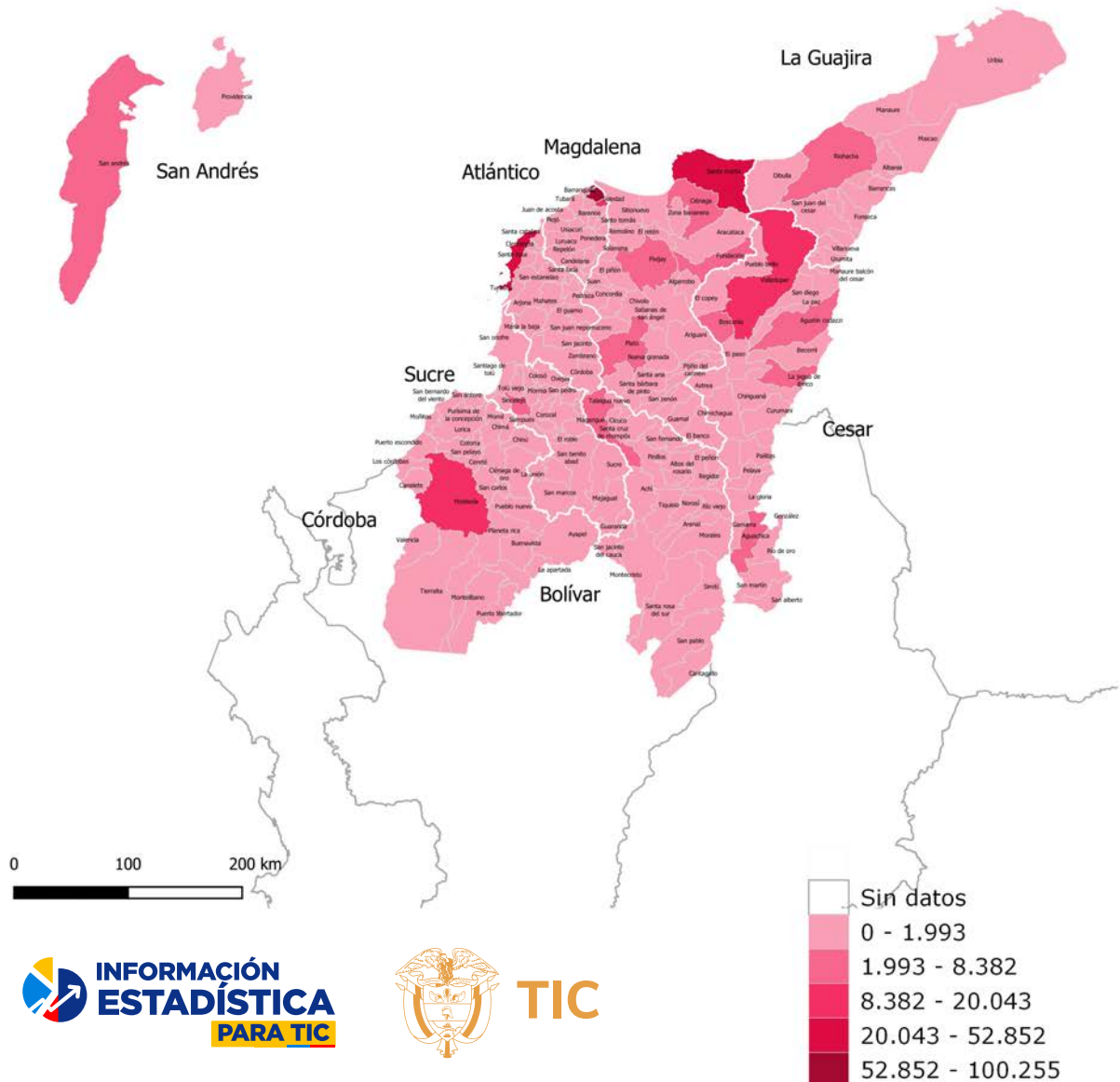


Accesos a internet fijo a través de cable



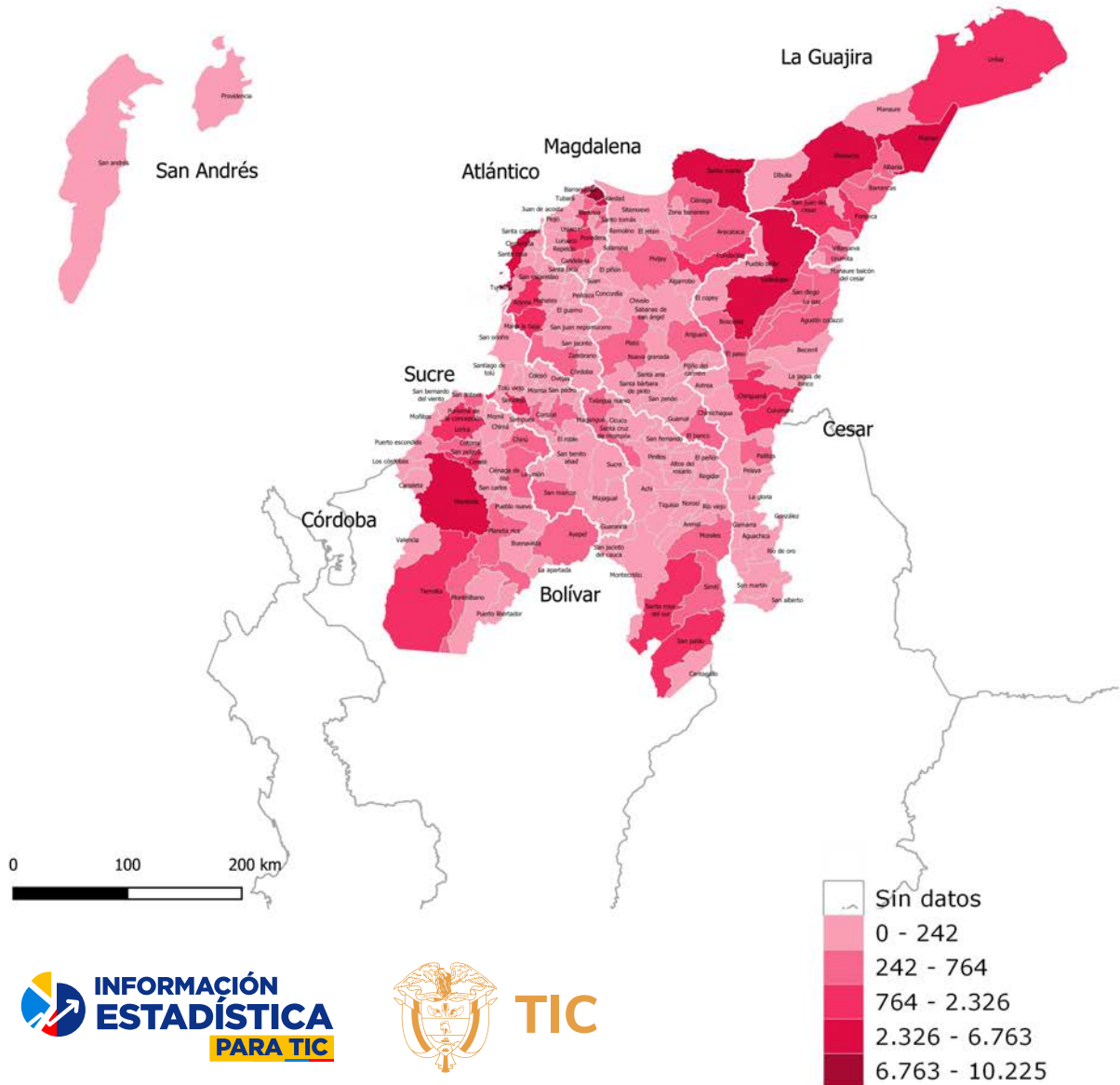
Fuente: Datos reportados por los proveedores de redes y servicios a Colombia TIC y proyecciones de población del DANE con base en el Censo 2018. Fecha de consulta: 23 de Enero de 2023

Accesos a internet fijo a través de fibra



Fuente: Datos reportados por los proveedores de redes y servicios a Colombia TIC y proyecciones de población del DANE con base en el Censo 2018. Fecha de consulta: 23 de Enero de 2023

Accesos a internet fijo a través de otras tecnologías



Fuente: Datos reportados por los proveedores de redes y servicios a Colombia TIC y proyecciones de población del DANE con base en el Censo 2018. Fecha de consulta: 23 de Enero de 2023

Cuadro 1. Acceso Fijo a Internet Número de accesos - Departamento

Departamento	Accesos	Segmento		Tecnología				Estrato		
		Corporativo	Residencial	Cable	Fibra	Otras	xDSL	1 y 2	3 y 4	5 y 6
Atlántico	409.077	23.650	385.427	201.634	128.806	21.255	57.382	214.986	142.818	27.623
Bolívar	228.893	17.481	211.412	124.905	64.587	15.406	23.995	125.209	69.716	16.487
Cesar	125.546	9.995	115.551	58.447	45.819	11.027	10.253	83.022	29.627	2.902
Córdoba	107.561	8.077	99.484	46.623	20.210	14.667	26.061	74.106	22.189	3.189
La Guajira	50.322	3.201	47.121	15.059	10.879	14.324	10.060	38.752	8.283	86
Magdalena	138.682	9.771	128.911	54.432	55.583	11.325	17.342	79.379	43.948	5.584
San Andrés	3.809	747	3.062	542	2.386	40	841	2.065	787	210
Sucre	59.030	3.745	55.285	39.368	5.378	6.650	7.634	43.083	11.476	726
Total región	1.122.920	76.667	1.046.253	541.010	333.648	94.694	153.568	660.602	328.844	56.807

En la Región Caribe, Atlántico es el departamento con el mayor número de accesos fijos a Internet. El segmento residencial tiene un 93,17% de los accesos de la región y la tecnología que predominó fue el acceso a través de Cable con un 48,17% de los usuarios.

Cuadro 2. Velocidad promedio de descarga Velocidad promedio en Mbps – Departamento

Departamento	Velocidad promedio	Segmento		Tecnología				Estrato		
		Corporativo	Residencial	Cable	Fibra	Otras	xDSL	1 y 2	3 y 4	5 y 6
Atlántico	117,3	155,5	115,0	110,4	194,5	19,6	4,6	78,0	161,6	161,3
Bolívar	121,4	132,4	120,4	112,7	205,3	19,9	5,6	82,8	164,8	218,9
Cesar	92,1	110,4	90,5	109,6	107,3	16,2	5,6	60,7	160,5	229,7
Córdoba	80,5	131,3	76,4	104,3	166,8	18,4	6,2	50,7	146,8	183,4
La Guajira	53,5	49,0	53,8	122,8	49,7	17,8	4,8	52,0	62,3	70,5
Magdalena	87,2	100,9	86,1	128,5	87,1	13,1	6,0	49,2	140,6	182,1
San Andrés	94,6	67,2	101,3	2,0	149,6	19,1	1,8	128,9	52,0	14,5
Sucre	80,9	107,5	79,1	96,0	155,1	18,0	5,6	65,8	122,4	182,5
Total región	103,2	127,2	101,5	111,3	159,4	17,9	5,3	68,1	154,2	184,4

La velocidad promedio de descarga en la región fue de 103,2 Mbps. En el tercer trimestre de 2022 el segmento corporativo presentó la mayor velocidad promedio con 127,2 Mbps y el acceso a través de fibra presentó los niveles más altos de velocidad promedio de descarga, en la mayoría de los departamentos.

Nota: El cálculo de la velocidad promedio de descarga del servicio de acceso fijo a Internet NO consideró los valores que por criterios o condiciones técnicas de las tecnologías de acceso reportadas a nivel de segmento corresponden a valores atípicos de accesos fijos a Internet.

Glosario

Tomado del 'Manual para la recopilación de datos administrativos de las telecomunicaciones y de las TIC' de la Unión Internacional de Telecomunicaciones'.

Anchura de Banda: Medida de la velocidad binaria de comunicación de datos disponibles o consumida, expresada en bits/segundo o múltiplos (kilobits/s, megabits/s, etc.)

BPL: Banda Ancha sobre líneas eléctricas: tecnología que permite que los datos de acceso a Internet se transmitan a través de línea eléctricas.

Cable: Esta tecnología se basa en cables coaxiales para proveer acceso a Internet, así mediante el uso de un módem, los usuarios pueden acceder a Internet a través de las líneas de televisión por cable.

DSL: Es una tecnología que requiere un dispositivo módem xDSL terminal en cada extremo del circuito de cobre, que acepte flujo de datos en formato digital y superponiéndolos en una señal analógica de alta velocidad.

Ethernet (LAN): Familia de tecnologías de redes de computadoras para redes de área local (LAN) comercialmente disponible desde 1980. Se ha normalizado en el seno de IEEE 802.3 y ha sustituido en gran medida a las restantes tecnologías LAN competidoras.

Fibra Óptica: Fibra transparente y flexible fabricada con un cristal muy puro, no mucho más ancho que un cabello humano, que actúa como "trayecto iluminado" para la transmisión de luz entre los dos extremos de la fibra.

FTTx: (fiber to the x) es un término genérico utilizado para designar cualquier tipo de acceso de banda utilizando la fibra óptica.

FTTH: (fiber to the home) fibra terminada en el domicilio de un abonado.

FTTB: (fiber to the building) fibra hasta la acometida del edificio.

FTTN: (fiber to the node) fibra hasta el nodo, termina en una central del proveedor de redes y servicios de telecomunicaciones.

FTTC: (fiber to the curb) similar a FTTN pero la fibra llega a la cabina o armario de telecomunicaciones que está cerca del usuario.

FTTA: (fiber to the antenna) fibra hasta la antena de nueva generación.

FTTP: (fiber to the premise) es un término genérico para las arquitecturas FTTN y FTTB o redes de fibra óptica que incluye viviendas y pequeños negocios.

GPON: Tecnología que utiliza fibra óptica pasiva con capacidad en Gigabit.

HFC: Híbrido de Fibra-Coaxial, es la fibra óptica que se incorpora tanto como fibra óptica como cable para crear una red de banda ancha.

LTE: Es un estándar para comunicaciones inalámbricas de transmisión de datos de alta velocidad para terminales móviles.

Satelital: Redes de telecomunicaciones vía satélite en órbita entre estaciones terrenas fijas y móviles.

PON: Red óptica pasiva que se compone de componentes ópticos pasivos para guiar el tráfico por la red.

WIFI: Red de área local inalámbrica basada en la norma 802.11 del IEEE (Wireless Fidelity)

WiMAX: Interoperabilidad mundial para el acceso por microondas: familia de protocolos de telecomunicaciones que suministran acceso a Internet fijo y móvil basado en la norma 802.16 del IEEE.

xDSL: Cualquiera de las tecnologías de abonado digital: por ejemplo, ADSL.



2023

Ministerio de Tecnologías de la Información y las
Comunicaciones
Tel: +57(601) 344 34 60
Edif. Murillo Toro Cra. 8a entre calles 12 y 13, Bogotá,
Colombia - Código Postal 111711 www.mintic.gov.co

www.mintic.gov.co