

ATLAS DE ACCESO FIJO A INTERNET (4T-2022)

REGIÓN CENTRO ORIENTE





**Gobierno del
Cambio**

ATLAS DE ACCESO FIJO A INTERNET (4T-2022)
JULIO DE 2023

REPÚBLICA DE COLOMBIA

Ministro de Tecnologías de la
Información y las Comunicaciones
Oscar Mauricio Lizcano Arango

Viceministro de Conectividad
Gabriel Adolfo Jurado

Viceministra Transformación Digital
Sindey Carolina Bernal Villamarín

Secretaria General
Martha Liliana González Martínez

Jefe Oficina Asesora de Planeación y Estudios Sectoriales
Juddy Alexandra Amado Sierra
Fredy Alfonso de la Ossa Rojas
Sandra Liliana Arenas Pérez
Luis Miguel Castañeda

Oficina de Tecnologías de la Información
Javier Enrique Mariño Navarro
Yira Marcela Montilla Garzón
Eutimio Guzmán Guzmán

Revisión Datos Fuente
Comisión de Regulación de Comunicaciones
Dirección de Industria de Comunicaciones

Jefe Oficina Asesora de Prensa
Alejandro Guzmán Gil

Diagramación
Bibiana Natalia Angel Vanegas



Servicio de acceso fijo a internet en Colombia

Región Centro Oriente

Este documento tiene como objetivo presentar un análisis del servicio de acceso fijo a Internet en la **Región Centro Oriente** del país, mediante el estudio y comportamiento de la velocidad efectiva de bajada o descarga ofrecida por cada uno de los proveedores de redes y servicios. Se desagrega a nivel geográfico, por tecnología, segmento y estrato.

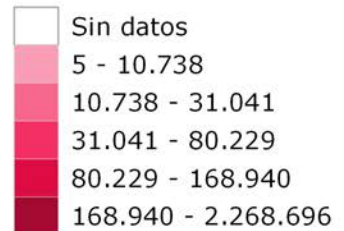
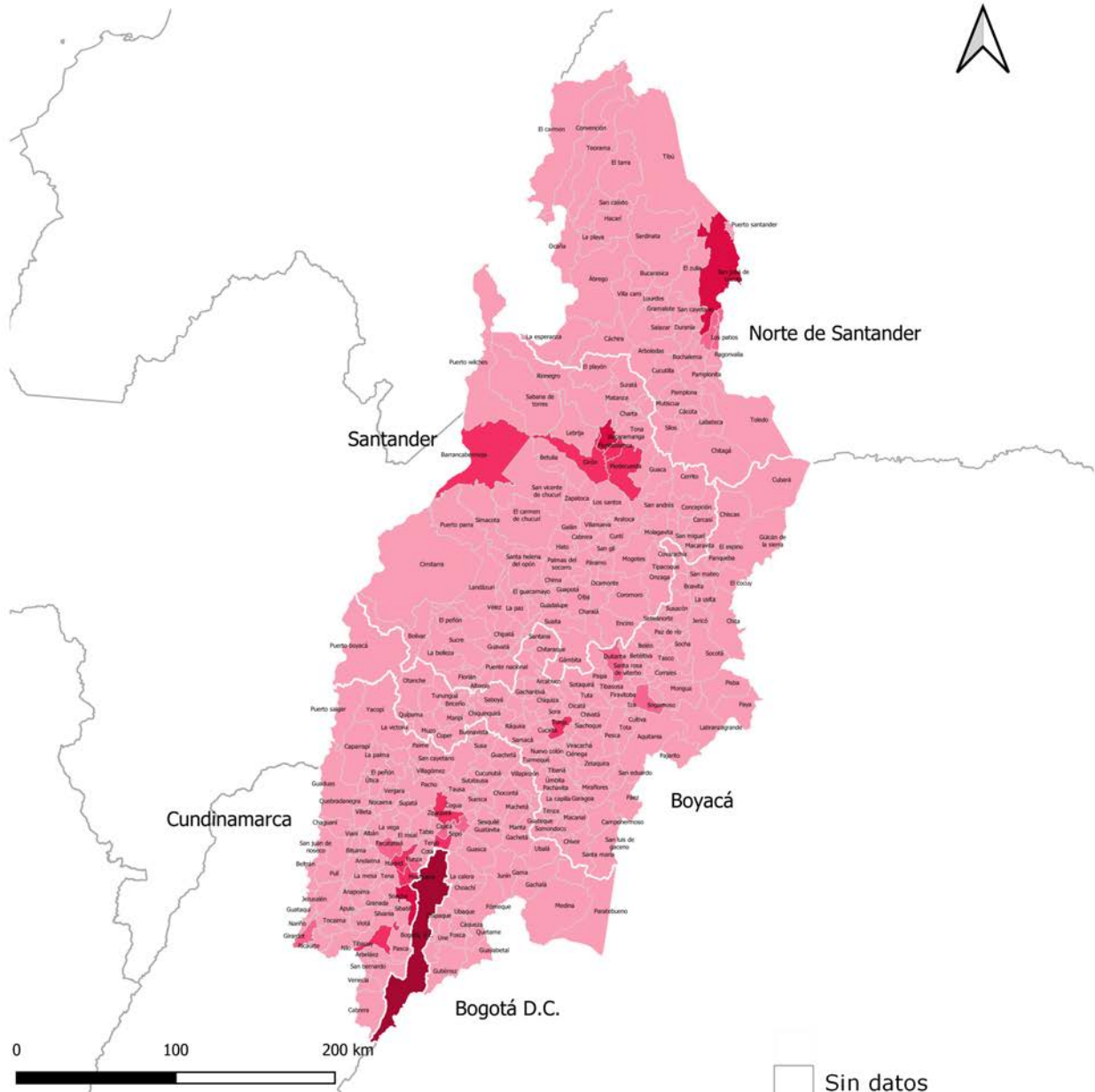
El Acceso fijo a Internet, corresponde a la conexión física a la red de última milla del servicio de Internet, y se contabiliza bajo la unidad de medida de acceso.

El presente documento fue elaborado a partir de la información primaria reportada por los operadores del sector de Tecnologías de la Información y las Comunicaciones (TIC) en el Sistema de Información integral del Sector TIC – Colombia TIC, y se suministra para propósitos netamente informativos. Este tiene una periodicidad trimestral y se enfoca en la evolución reciente de las cifras y tendencias del sector. En esta edición se divulgan los datos correspondientes al cuarto trimestre de 2022.

Para un análisis más detallado, se recomienda consultar el documento en Excel denominado Informe del Servicio Acceso Fijo a Internet en Colombia publicado en el Portal Oficial de Estadísticas del Sector TIC - Colombia TIC.

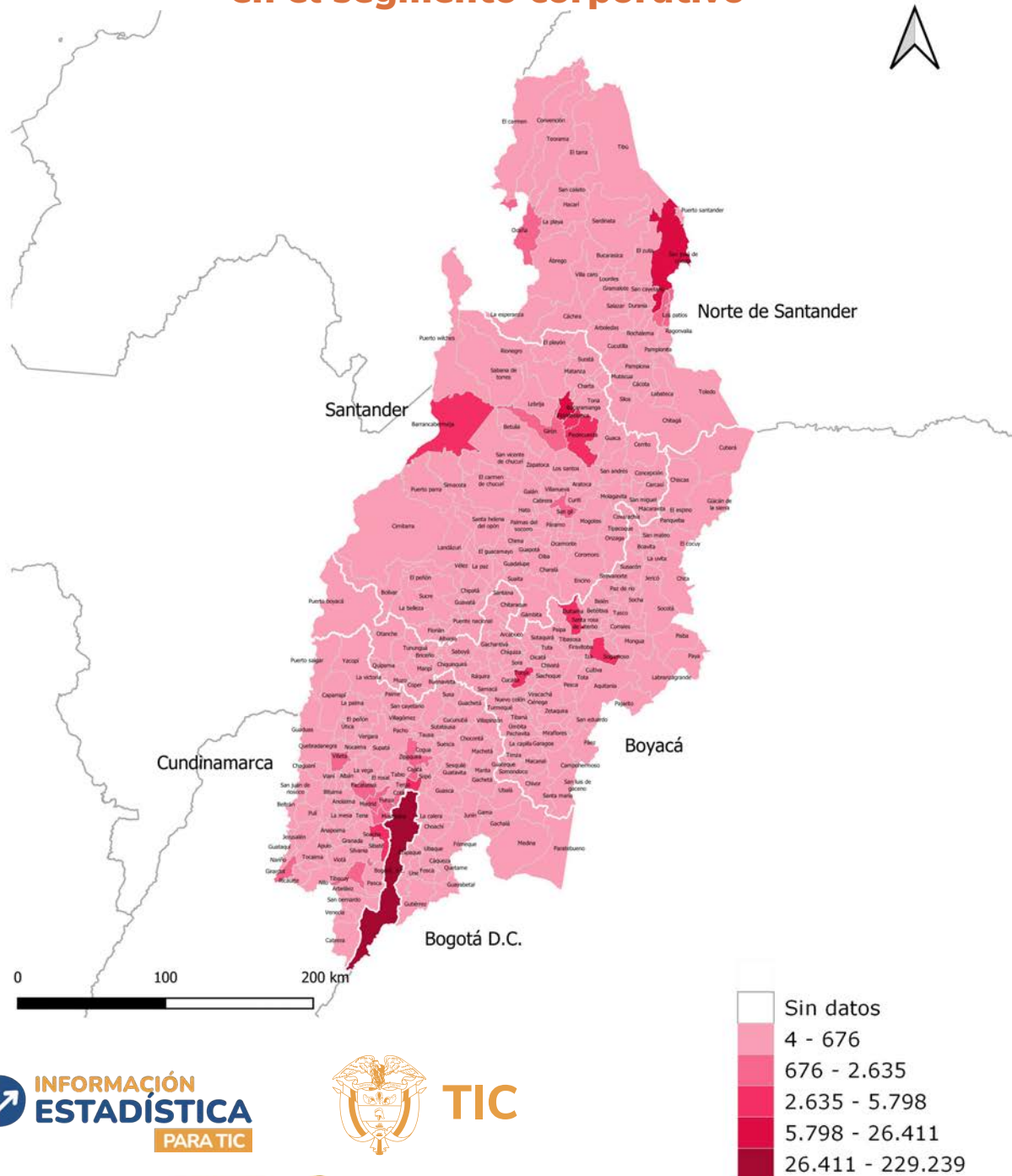
Es importante precisar que los datos correspondientes a las gráficas se manejan bajo la siguiente metodología de publicación: “Pr: Información preliminar (Trimestre N); Pv: Información Provisional (Trimestre N-1; ...N-4); Df: Información definitiva” (Trimestre N-5; ...N-Z). Puntualmente la información reportada y presentada en el presente boletín será Pv: Información Provisional.

Accesos fijos a Internet



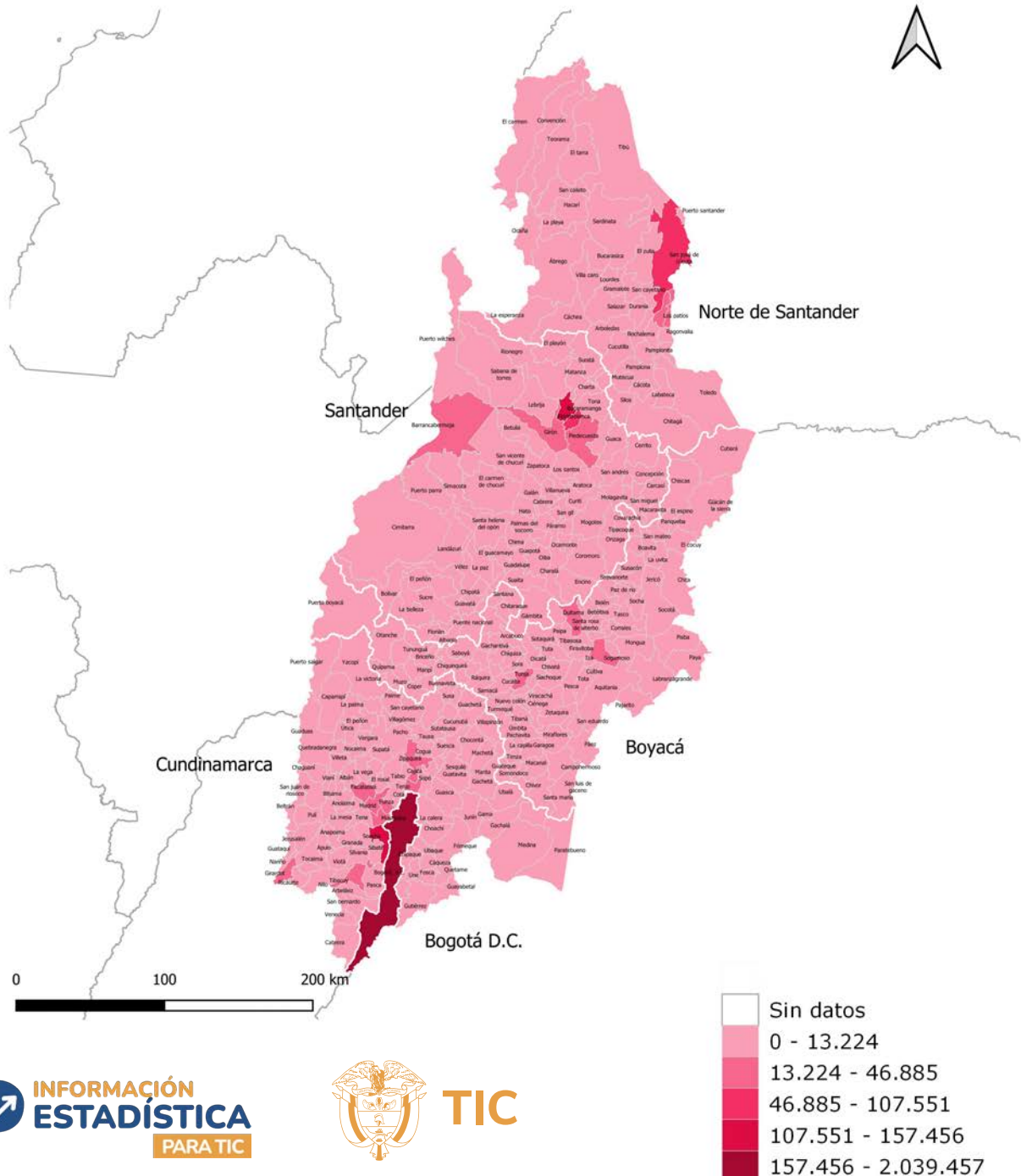
Fuente: Datos reportados por los proveedores de redes y servicios a Colombia TIC y proyecciones de población del DANE con base en el Censo 2018. Fecha de consulta: 13 de marzo de 2023

Accesos fijos a Internet en el segmento corporativo

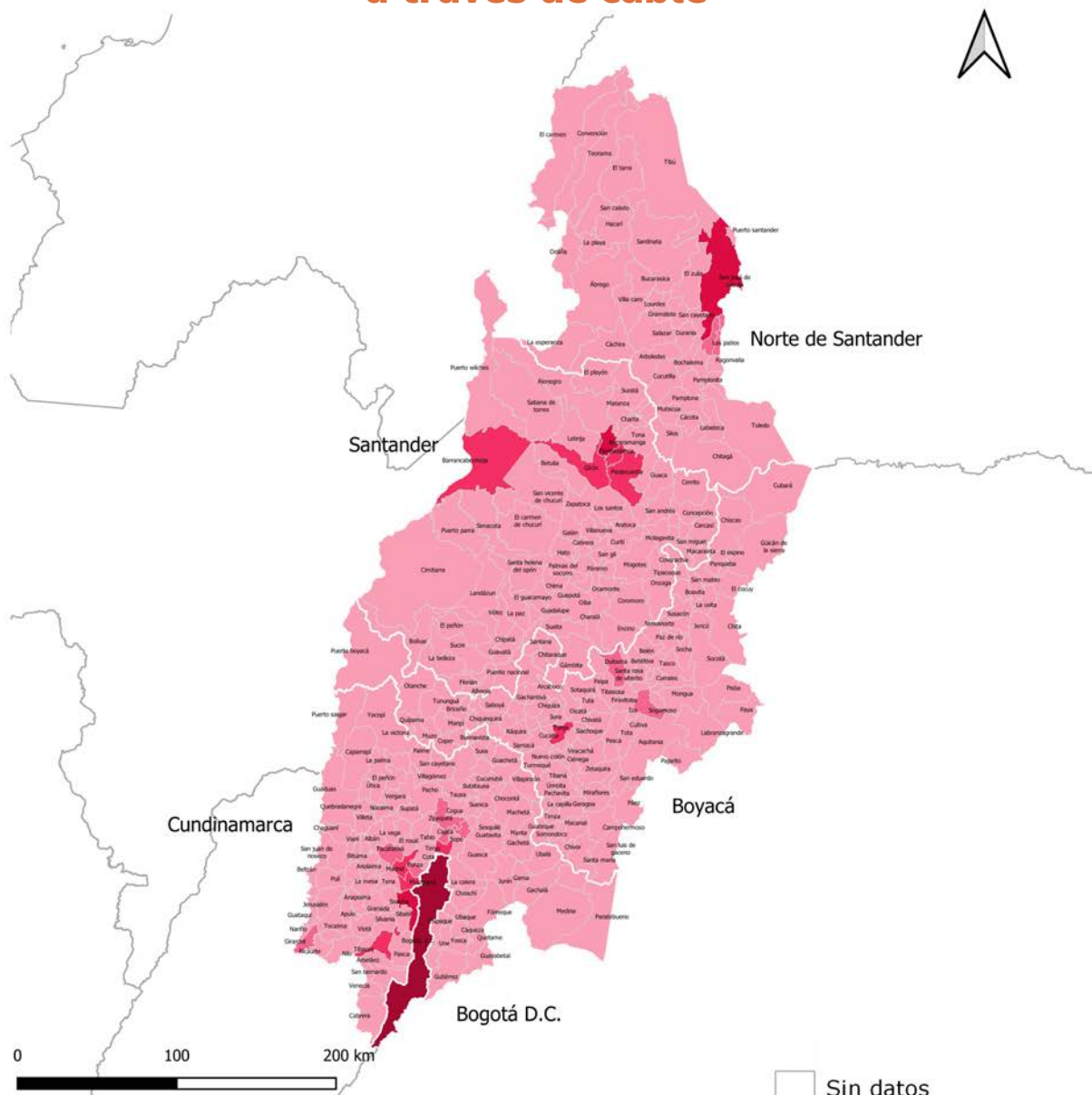


Fuente: Datos reportados por los proveedores de redes y servicios a Colombia TIC y proyecciones de población del DANE con base en el Censo 2018. Fecha de consulta: 13 de marzo de 2023

Accesos fijos a Internet en el segmento residencial

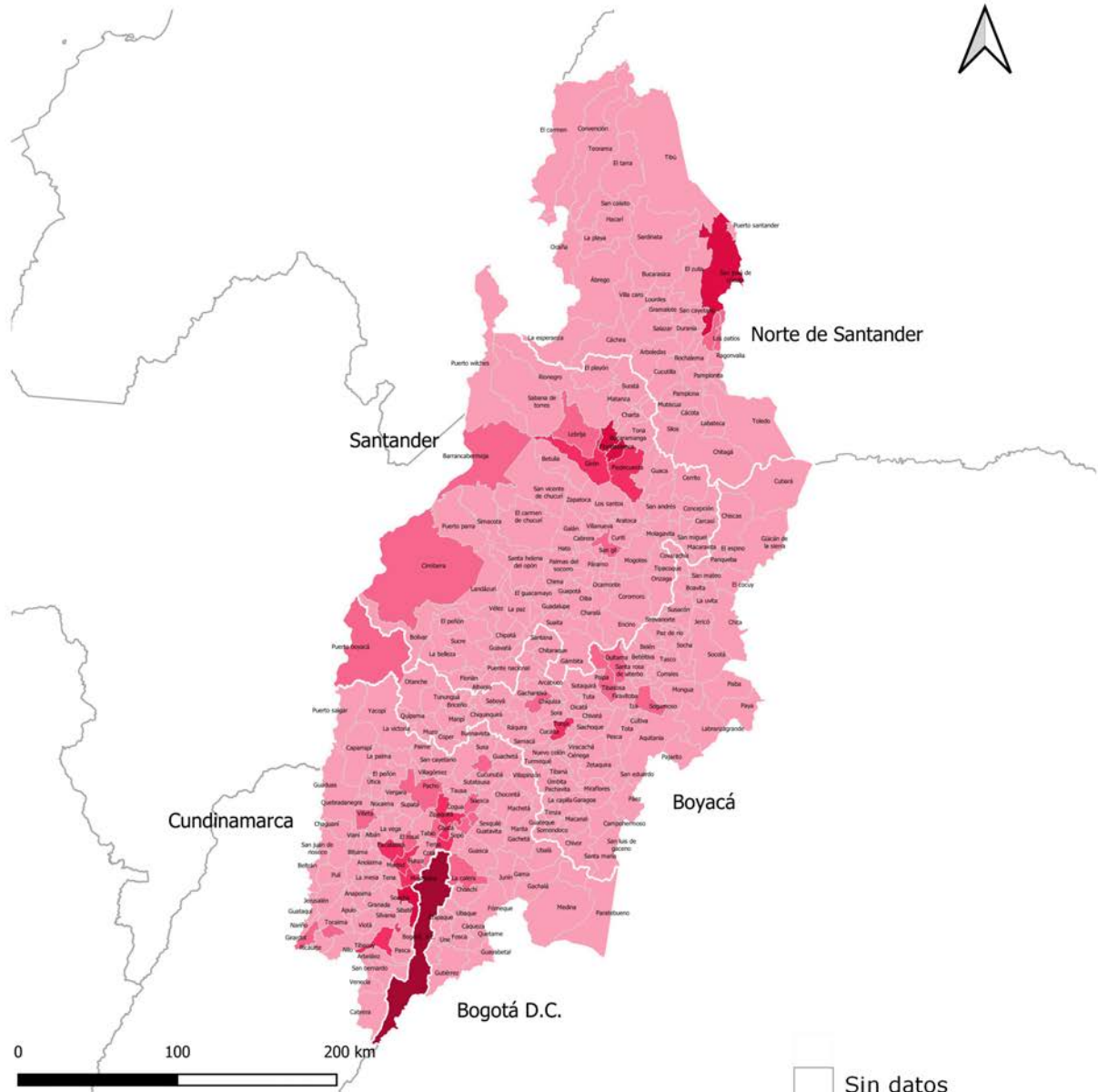


Accesos fijos a Internet a través de cable

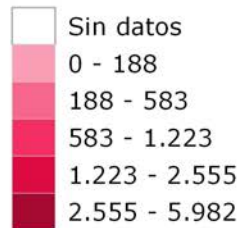
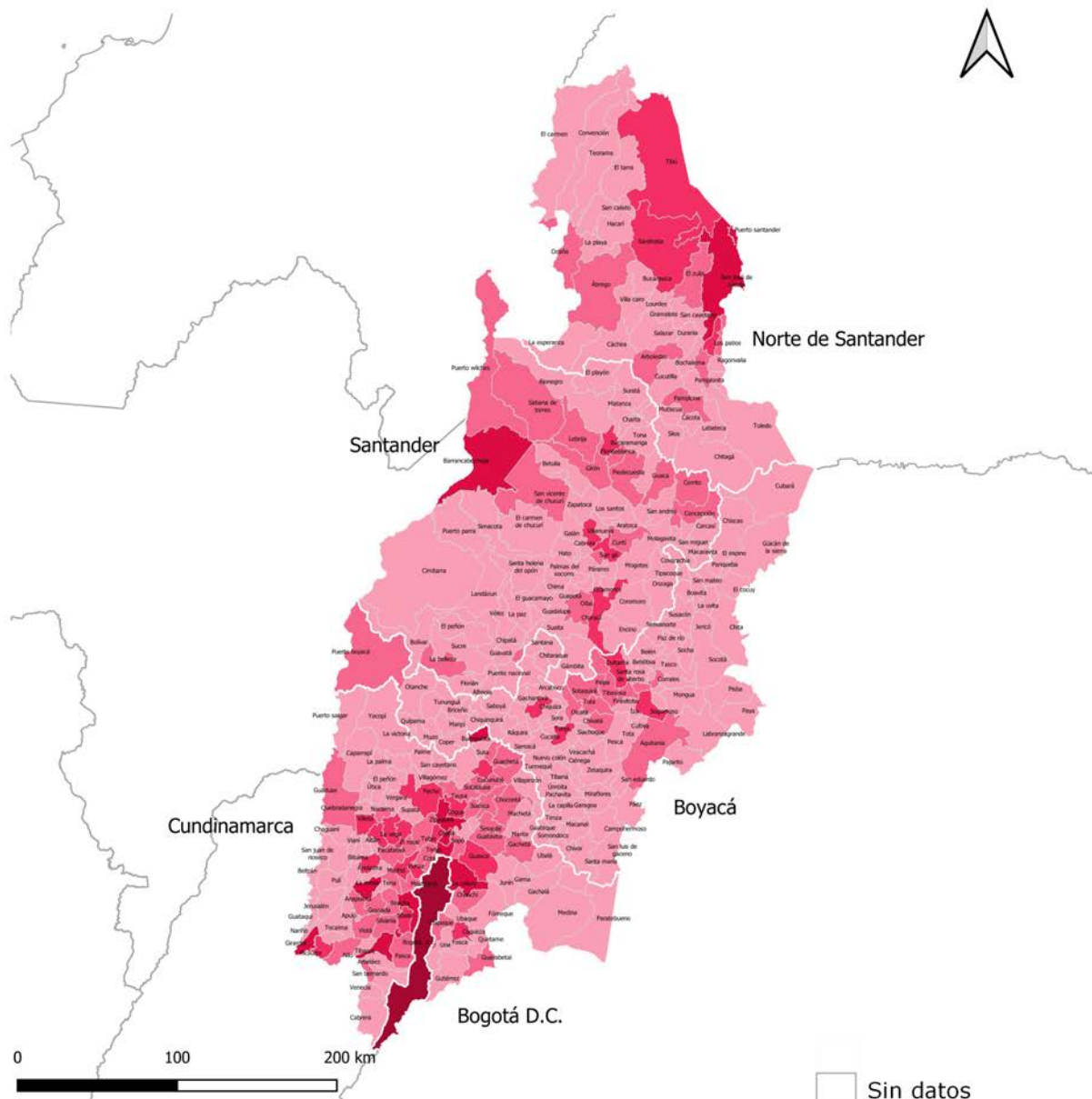


Fuente: Datos reportados por los proveedores de redes y servicios a Colombia TIC y proyecciones de población del DANE con base en el Censo 2018. Fecha de consulta: 13 de marzo de 2023

Accesos fijos a Internet a través de fibra



Accesos fijos a Internet a través de otras tecnologías



Fuente: Datos reportados por los proveedores de redes y servicios a Colombia TIC y proyecciones de población del DANE con base en el Censo 2018. Fecha de consulta: 13 de marzo de 2023

Cuadro 1. Acceso Fijo a Internet Número de accesos - Departamento

Departamento	Accesos	Segmento		Tecnología				Estrato	
		Corporativo	Residencial	Cable	Fibra	Otras	xDSL	1 y 2	3 y 4
Bogotá D.C.	2.253.721	229.239	2.024.482	1.240.014	896.389	5.894	111.424	860.182	1.005.497
Boyacá	151.261	14.682	136.579	79.649	42.848	10.243	18.521	87.447	47.338
Cundinamarca	581.710	34.356	547.354	378.688	129.013	39.297	34.712	304.101	233.652
Norte de Santander	183.676	23.820	159.856	93.331	40.373	9.914	40.058	97.153	60.419
Santander	419.478	45.964	373.514	218.838	130.117	12.653	57.870	164.428	191.029
Total región	3.589.846	348.061	3.241.785	2.010.520	1.238.740	78.001	262.585	1.513.311	1.537.935

En el cuarto trimestre de 2022, Bogotá D.C. presentó el mayor número de acceso fijos a Internet en la Región Centro Oriente con un 62,8%. El acceso a través de Cable se mantiene con el mayor número de usuarios con un 56,0%.

Cuadro 2. Velocidad promedio de descarga Velocidad promedio en Mbps – Departamento

Departamento	Velocidad promedio	Segmento		Tecnología				Estrato	
		Corporativo	Residencial	Cable	Fibra	Otras	xDSL	1 y 2	3 y 4
Bogotá D.C.	165,9	136,3	169,3	163,3	190,3	24,5	6,4	119,52	202,29
Boyacá	90,5	92,3	90,3	125,5	81,3	11,0	5,3	60,59	141,13
Cundinamarca	121,5	116,1	121,8	142,9	122,9	12,8	5,9	89,08	160,92
Norte de Santander	111,3	121,1	109,8	120,3	218,4	17,8	5,5	66,10	175,61
Santander	140,6	137,3	141,0	141,2	212,2	14,8	4,8	88,37	179,56
Total región	149,8	131,6	151,8	153,6	182,7	14,4	5,8	103,18	190,25

La velocidad promedio de descarga en la región fue de 149,8 Mbps, en el segmento residencial la velocidad fue 151,8 Mbps y el acceso a través de fibra presentó la mayor velocidad de descarga en la región con 182,7 Mbps.

Nota: El cálculo de la velocidad promedio de descarga del servicio de acceso fijo a Internet NO consideró los valores que por criterios o condiciones técnicas de las tecnologías de acceso reportadas a nivel de segmento corresponden a valores atípicos de accesos fijos a Internet.

Glosario

Tomado del 'Manual para la recopilación de datos administrativos de las telecomunicaciones y de las TIC' de la Unión Internacional de Telecomunicaciones'.

Anchura de Banda: Medida de la velocidad binaria de comunicación de datos disponibles o consumida, expresada en bits/segundo o múltiplos (kilobits/s, megabits/s, etc.)

BPL: Banda Ancha sobre líneas eléctricas: tecnología que permite que los datos de acceso a Internet se transmitan a través de línea eléctricas.

Cable: Esta tecnología se basa en cables coaxiales para proveer acceso a Internet, así mediante el uso de un módem, los usuarios pueden acceder a Internet a través de las líneas de televisión por cable.

DSL: Es una tecnología que requiere un dispositivo módem xDSL terminal en cada extremo del circuito de cobre, que acepte flujo de datos en formato digital y superponiéndolos en una señal analógica de alta velocidad.

Ethernet (LAN): Familia de tecnologías de redes de computadoras para redes de área local (LAN) comercialmente disponible desde 1980. Se ha normalizado en el seno de IEEE 802.3 y ha sustituido en gran medida a las restantes tecnologías LAN competidoras.

Fibra Óptica: Fibra transparente y flexible fabricada con un cristal muy puro, no mucho más ancho que un cabello humano, que actúa como "trayecto iluminado" para la transmisión de luz entre los dos extremos de la fibra.

FTTx: (fiber to the x) es un término genérico utilizado para designar cualquier tipo de acceso de banda utilizando la fibra óptica.

FTTH: (fiber to the home) fibra terminada en el domicilio de un abonado.

FTTB: (fiber to the building) fibra hasta la acometida del edificio.

FTTN: (fiber to the node) fibra hasta el nodo, termina en una central del proveedor de redes y servicios de telecomunicaciones.

FTTC: (fiber to the curb) similar a FTTN pero la fibra llega a la cabina o armario de telecomunicaciones que está cerca del usuario.

FTTA: (fiber to the antenna) fibra hasta la antena de nueva generación.

FTTP: (fiber to the premise) es un término genérico para las arquitecturas FTTN y FTTB o redes de fibra óptica que incluye viviendas y pequeños negocios.

GPON: Tecnología que utiliza fibra óptica pasiva con capacidad en Gigabit.

HFC: Híbrido de Fibra-Coaxial, es la fibra óptica que se incorpora tanto como fibra óptica como cable para crear una red de banda ancha.

LTE: Es un estándar para comunicaciones inalámbricas de transmisión de datos de alta velocidad para terminales móviles.

Satelital: Redes de telecomunicaciones vía satélite en órbita entre estaciones terrenas fijas y móviles.

PON: Red óptica pasiva que se compone de componentes ópticos pasivos para guiar el tráfico por la red.

WIFI: Red de área local inalámbrica basada en la norma 802.11 del IEEE (Wireless Fidelity)

WiMAX: Interoperabilidad mundial para el acceso por microondas: familia de protocolos de telecomunicaciones que suministran acceso a Internet fijo y móvil basado en la norma 802.16 del IEEE.

xDSL: Cualquiera de las tecnologías de abonado digital: por ejemplo, ADSL.



TIC

2023

Ministerio de Tecnologías de la Información y las
Comunicaciones
Tel:+57(601) 344 34 60
Edif. Murillo Toro Cra. 8a entre calles 12 y 13, Bogotá,
Colombia - Código Postal 111711 www.mintic.gov.co

www.mintic.gov.co